

2009.10.1 (木) くもり ふたり 比叡山・志賀越



滋賀里駅近辺の標識 ①

938 滋賀里駅 956 志賀峠分岐② 1042 志賀峠④ 1106 無道寺道出合⑤ 1120 山中町東⑥ 1143 山中町西⑦ 1159-1205 身代り不動⑨ 1219 瓜生山東稜線⑩ 1235-1307 瓜生山・昼食 1330-1341 狸谷不動尊 1406 詩仙堂 1419 一乗寺駅



志賀峠分岐②



馬頭観音分岐 (南滋賀への道?) ③



志賀峠 (上部は比叡山ドライブウェイ) ④



ふれあいの森と山中町への標識④

志賀越は去年の秋に滋賀里近辺や「ふれあいの森」の散策をしていて大いに気になっていたコースであった。参考とした図書は「関西山越の古道(中)」(カニヤ出版、中庄谷 直著)。?だったのは志賀峠から無動寺道への道と身代わり不動から瓜生山への道の2点。





ふれあいの森と志賀峠への標識①



無動寺道との出合⑤



無動寺道に並行して道路をつくっている



下鴨大津線にある標識⑥



法篋印塔⑦ (山中町を出る手前右)



左側の階段を降り旧道にはいり重ね石を見て旧道を進むと再び下鴨大津線に⑧

参考図書のおかげですんなりと瓜生山に到着。もっともいやだったのは車の多い下鴨大津線の15分間の歩き、平日ゆえ少なかったと思うのだが、休日なら大変だろう。





身代り不動尊⑨



無動寺への道 ⑨



身代わり不動尊上部のお堂の左から瓜生山に



瓜生山の東稜線に取り付いた所⑩



北白川分岐60 ⑫



曼殊院分岐595

瓜生山付近は京都一周トレイル・東山と北白川愛郷会の親切な標識が多くあった。休日は多くのハイカー来るのだろう。狸谷不動尊は初めて行ったのであるが、信楽かと思うくらいに多くの狸が居て、しかも階段の縁の石柱には多くの著名人の名前（寄進者）が彫られ



不動尊近道 594



瓜生山 593



北白川への道 592



左と同じ場所 (不動尊への道) 592



狸谷不動院



詩仙堂

ていた。さすが京都と勝手に感心する。八大神社と詩仙堂を左に見ながら帰宅の途につく。

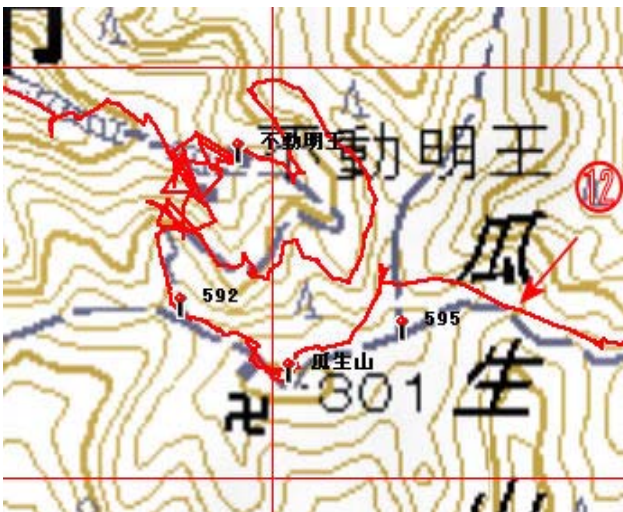




滋賀里から山中町



山中町から一乗寺



瓜生山周辺

この地図の作成に当たっては、国土地理院長の承認を得て、同院発行の数値地図 25000（地図画像）及び数値地図 50mメッシュ（標高）を使用したものである。

（承認番号 平17総使、第290号）

トップページは <http://mametil.googlepages.com/おじさんの山旅2（2009）>

HOMEは <http://www7a.biglobe.ne.jp/~tilmame/>