

2008.10.29 くもり時々晴れ 湖北・菅山寺めぐり（坂口より往復） ふたり



菅山寺の鳥居



弘善館（閉鎖中—駐車可）

北陸道をくぐる



1023 坂口 1115-1121 吳枯分岐① 1127 一周コース分岐（右廻り）② 1130 菅山寺山門
③ 1144 近江天満宮 1153 一周コース分岐
1204-1224 吳枯分岐・昼食 1253 坂口

（事前に木之本町役場で大まかな地図を入手）



北陸道をくぐると道がふたつ



吳枯の峰への分岐（地図①）

菅山寺のケヤキを鑑賞したいと以前から思っていたが、行くタイミングを失っていた。家内の体調から無理できないということで楽々コースにも行くべきかなと思って、ご近所の比叡山でのコースを選択していた。比叡山ばかりもどうかという思いもあり、遠出もするかという気になってきた。その第一弾が先日の大日、今回は第二段（ふたりという点では第一弾）。

駐車は坂口の弘善館（閉鎖中）の駐車スペース、この先も道で駐車可能と思われるが、数

台。まず、北陸道をくぐる。道は二又にわかれ、標識に従い、左に行く。



ウツディパルへの分岐 (地図①)



菅山寺への標識 (地図①)



一周コースの分岐は左へ (地図②)



菅山寺案内 (地図③)



山門のケヤキ (地図③)



本堂

広い道を小さな地蔵を左右に見ながら進むと、1時間弱で呉枯の峰の分岐 (地図①) に着く。ここはウツディパルへの分岐でもある。10分で菅山寺の一周コースの入り口 (地図②) だ。東海道自然歩道は右へととなっているが、左を進む。すぐ山門だ。大きなケヤキが2本、が、右のケヤキは枯れかかっている。山門をくぐった後で振り返って見るケヤキの方が幹の下も見えるので一段と大きく見える。

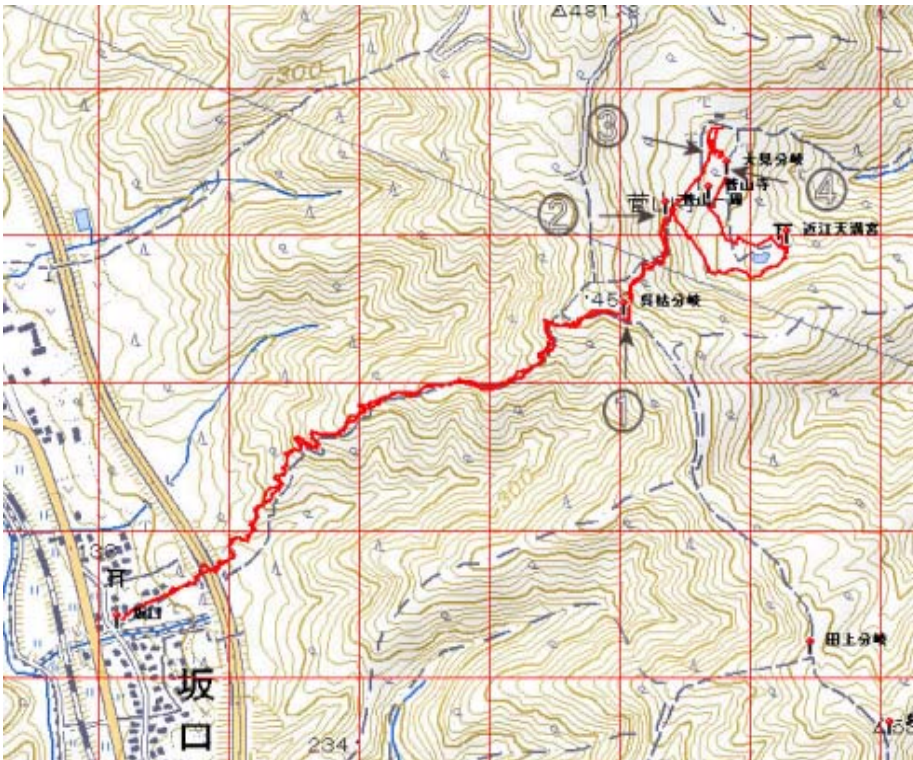


ここでは珍しい標識

近江天満宮

本堂や大見への分岐などを見ながら、近江天満宮に進む。前に大きな朱雀池がありいい雰囲気だ。が、ここは陽もあたらずひんやりしている。池の南沿いに進み、一周コースの入り口に戻った。以降、来た道を足取りも軽くもどった。

菅山寺内部で標識はほとんどない。東海道自然歩道は近江天満宮と菅山寺の一部を通過して大見に行くルートとなっている。ケヤキのある山門は大見への分岐に行く手前で左に進めば見ることができる。



GPSデータ

この地図の作成に当たっては、国土地理院長の承認を得て、同院発行の数値地図25000（地図画像）及び数値地図50mメッシュ（標高）を使用したものである。

（承認番号 平17総使、第290号）

HOMEは <http://www7a.biglobe.ne.jp/~tilmame/>

トップページは <http://mametil.googlepages.com/home>